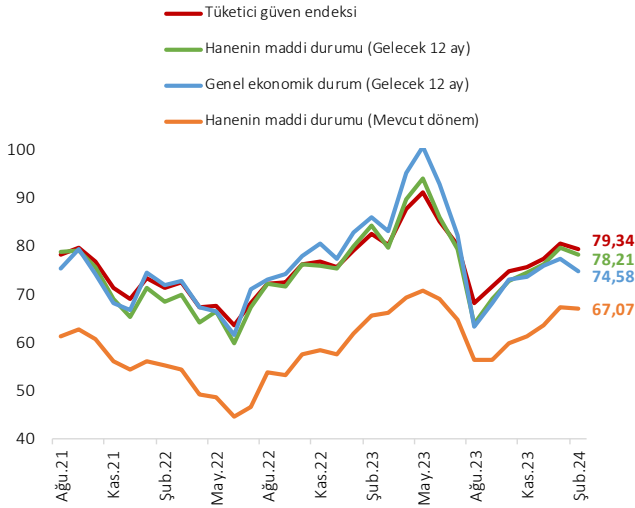


Tüketici Güven Endeksi Şubat'ta 79,3 oldu.

Mevsim etkilerinden arındırılmış Tüketici Güven Endeksi, Şubat'ta aylık bazda yüzde 1,3 azalarak 79,3 seviyesinde gerçekleşti.

Şubat ayında, hanenin gelecek 12 aylık maddi ve genel ekonomik durum beklentisi tüketici güvenindeki azalışta etkili oldu.

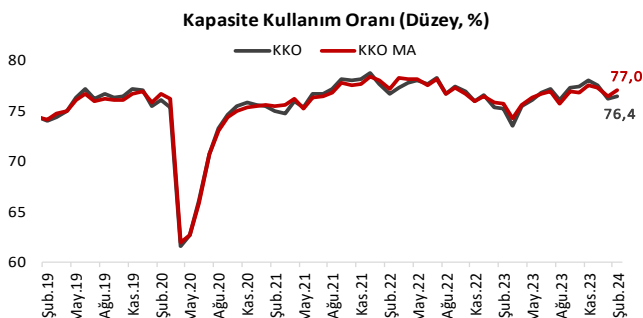


TCMB, politika faizini yüzde 45 seviyesinde sabit tuttu.

TCMB Para Politikası Kurulu (PPK) 22 Şubat'ta gerçekleştirdiği toplantıda, politika faizi olan haftalık repo faizinin yüzde 45 seviyesinde sabit tutulmasına karar verdi. Karar metninde yurt içi talepteki dengelenmenin sürdüğü değerlendirilirken, hizmet fiyatlarındaki katılık, jeopolitik riskler ve gıda fiyatlarının enflasyon baskılarını canlı tuttuğu vurgulandı. Enflasyon görünümünde belirgin ve kalıcı bir bozulma öngörülmesi durumunda ise para politikası duruşunun sıkılaştırılacağı belirtildi. Para politikasındaki kararlı duruşun, dezenflasyonun ana unsurlarından olan Türk lirası reel değerlenme sürecine katkı vermeyi sürdüreceği ifade edildi.

Kapasite Kullanım Oranı Şubat'ta yüzde 76,4 seviyesinde gerçekleşti.

Şubat ayında imalat sanayi genelinde kapasite kullanım oranı (KKO), bir önceki aya göre 0,2 puan artarak yüzde 76,4 seviyesinde açıklandı.



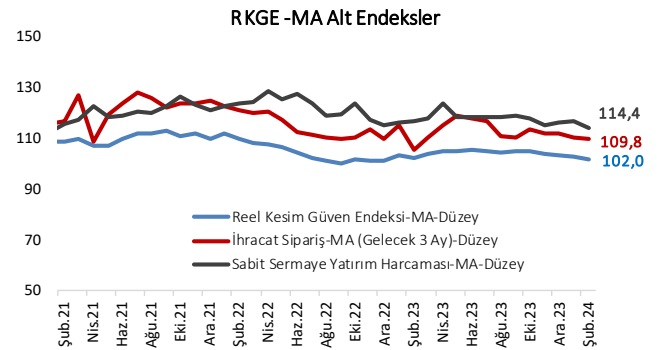
Mevsimsel etkilerden arındırılmış kapasite kullanım oranı ise bir önceki aya göre 0,6 puan artarak yüzde 77,0 seviyesinde gerçekleşti.

Alt sektörler incelendiğinde, dayanıklı tüketim malı, dayanıksız tüketim malı, yatırım malı, ara malları kapasitelerinin tamamında artış gözlemlendi.

Reel kesim güveni Şubat'ta 101,5 seviyesinde gerçekleşti.

Şubat ayında reel kesim güven endeksi (RKGE), bir önceki aya göre 0,6 puan artarak 101,5 seviyesinde gerçekleşti. Mevsimsel etkilerden arındırılmış verilerde ise, RKGE bir önceki aya göre 0,9 puan azalarak 102,0 seviyesine geriledi.

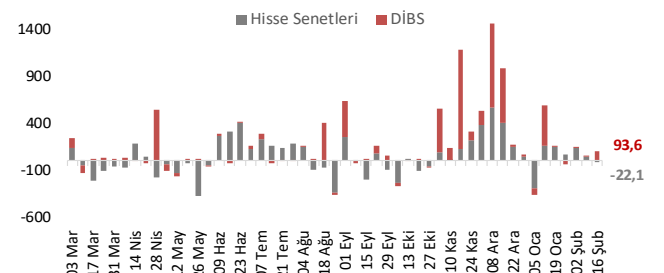
Mevsimsellikten arındırılmış verilere göre alt endeksler incelendiğinde, mevcut toplam sipariş miktarı ve son üç aydaki toplam sipariş miktarına ilişkin değerlendirmeler endeksi artış yönünde etkilerken, gelecek üç aydaki üretim hacmi, sabit sermaye yatırım harcaması, mevcut mamul mal stoku, gelecek üç aydaki toplam istihdam, genel gidişat ve gelecek üç aydaki ihracat sipariş miktarına ilişkin değerlendirmeler endeksi azalış yönünde etkiledi.



Haftalık Para, Banka ve Menkul Kıymet İstatistikleri

16 Şubat ile biten haftada yurt dışı yerleşikler hisse senedi piyasasında net 22,1 milyon dolar satış gerçekleştirirken, DİBS piyasasında ise 93,6 milyon dolar alım gerçekleştirdi. Yurt dışı yerleşiklerin portföyünde 6,3 milyar dolar DİBS ve 35,4 milyar dolar hisse senedi bulunmaktadır.

Yurtdışı Yerleşiklerin Net Portföy Yatırımları, Milyon \$



Döviz Tevdiat Hesapları (DTH) 16 Şubat ile biten haftada, haftalık bazda yaklaşık 1,4 milyar dolar azalarak 206,7 milyar dolar olurken toplam mevduatlar içindeki payı yüzde 41,0 oldu. DTH, yurt içi gerçek kişilerde 443,1 milyon dolar ve yurt içi tüzel kişilerde 673,7 milyon dolar azaldı.

TCMB'nin Brüt Döviz Rezervi 275 milyon dolar düşüşle 86,1 milyar dolar olurken, altın dahil toplam brüt rezervler 719 milyon dolar azalarak 134,2 milyon dolar oldu. Net rezervler ise 341,4 milyon dolar düşüşle 28,4 milyar dolar oldu.

Veri Takvimi

28 Şubat 2024	TÜİK Dış Ticaret Verileri
Çarşamba	Ekonomik Güven Endeksi
29 Şubat 2024	2023 Yılı IV. Çeyrek GSYH
Perşembe	
1 Mart 2024	İmalat Sanayi PMI
Cuma	

MAKROEKONOMİK GÖSTERGELER	2018	2019	2020	2021	2022	Son 3 Veri		
BÜYÜME						23.Ç1	23.Ç2	23.Ç3
GSYH (milyar USD)	797	760	717	808	906	246,0	271,6	295,8
GSYH (milyar TL)	3.759	4.318	5.047	7.256	15.012	4.642	5.502	7.681
Kişi Başına Gelir (USD)	9.793	9.208	8.597	9.627	10.655			
Büyüme Oranı (%)	3,0	0,9	1,8	11,0	5,6	4,0	3,9	5,9
Net İhracatın Katkısı (puan, %)	3,6	2,2	-5,0	4,8	0,6	-3,4	-6,3	-2,6
ENFLASYON (yıllık, %)	2018	2019	2020	2021	2022	Kas.23	Ara.23	Oca.24
TÜFE	20,3	11,8	14,6	36,1	64,3	61,98	64,77	64,86
Yurt İçi ÜFE	33,6	7,4	25,1	79,9	97,7	42,25	44,22	44,20
İŞGÜCÜ PİYASASI	2018	2019	2020	2021	2022	Eki.23	Kas.23	Ara.23
İşsizlik Oranı (%)	13,3	13,6	13,0	11,3	10,4	8,2	8,8	8,9
İşgücüne Katılım Oranı (%)	52,3	51,8	47,9	51,9	53,5	53,1	53,4	53,7
DÖVİZ KURLARI	2018	2019	2020	2021	2022	Kas.23	Ara.23	Oca.24
TÜFE Bazlı Reel Efektif Döviz Kuru	76,36	76,06	61,96	47,74	54,85	55,27	55,29	56,95
USD/TL	5,95	5,95	7,34	12,98	18,70	28,86	29,40	32,81
EUR/TL	6,66	6,66	9,01	14,68	19,88	31,70	32,69	30,31
Döviz Sepeti (0,5*EUR+0,5*USD)	6,30	6,30	8,17	13,83	19,29	30,28	31,05	31,56
DIŞ TİCARET (GTS, 12 aylık, milyar USD)	2018	2019	2020	2021	2022	Eki.23	Kas.23	Ara.23
Dış Ticaret Dengesi	-54,0	-29,5	-49,9	-46,2	-109,5	-112,4	-109,5	-106,0
İhracat	177,2	180,8	169,6	225,2	254,2	254,7	255,8	255,8
İthalat	231,2	210,3	219,5	271,4	363,7	367,1	365,3	361,8
Karşılama Oranı (%)	76,6	86,0	77,3	83,0	69,9	69,4	79,5	70,7
ÖDEMELER DENGESİ (12 aylık, milyar USD)	2018	2019	2020	2021	2022	Eki.23	Kas.23	Ara.23
Cari İşlemler Dengesi	-21,7	5,3	-35,5	-13,7	-48,8	-50,9	-49,6	-45,2
Cari İşlemler Dengesi / GSYH (%)	-2,7	0,7	-5,0	-1,7	-5,4			
Finans Hesabı	-11,4	1,3	7,6	27,8	33,6	55,7	58,7	56,1
Doğrudan Yatırımlar (net)	8,9	6,6	4,6	7,5	8,2	4,4	4,5	4,7
Portföy Yatırımları (net)	-0,9	-2,8	-9,6	0,8	-13,5	2,6	7,4	8,3
Diğer Yatırımlar (net)	-19,4	-2,6	12,6	19,4	39,0	44,0	45,2	41,0
Rezerv Varlıkları (net)	-10,4	6,3	-31,9	23,3	12,3	4,7	1,6	2,0
Net Hata ve Noksan	22,7	-0,3	-3,9	9,3	27,4	-4,6	-8,8	-10,7
BÜTÇE (milyar TL)	2018	2019	2020	2021	2022	Kas.23	Ara.23	Oca.24
Harcamalar	830,8	999,5	1202,2	1603,5	2941,4	671,2	1.392,5	768,0
Faiz Harcamaları	74,0	99,9	134,0	180,9	310,9	94,6	42,3	121,1
Faiz Dışı Harcamalar	756,8	899,5	1068,3	1422,7	2630,5	576,6	1.350,1	646,9
Gelirler	758,0	875,8	1029,5	1402,0	2802,4	746,8	549,9	617,2
Vergi Gelirleri	621,5	673,3	833,1	1165,0	2353,3	668,5	440,9	517,2
Bütçe Dengesi	-72,8	-123,7	-172,7	-201,5	-139,1	75,6	-842,5	-150,7
Faiz Dışı Denge	1,1	-23,8	-38,8	-20,7	171,8	170,2	-800,2	-29,6
Bütçe Dengesi / GSYH (%)	-1,5	-1,9	-2,9	-3,4	-3,0			
MERKEZİ YÖNETİM BORÇ STOKU (milyar TL)	2018	2019	2020	2021	2022	Kas.23	Ara.23	Oca.24
İç Borç Stoku	755,1	1060,4	1060,4	1321,2	1905,3	3086,5	3209,3	3366,5
Dış Borç Stoku	574,0	752,5	752,5	1426,5	2127,9	3486,8	3513,2	3598,7
Toplam Borç Stoku	1329,1	1812,8	1812,8	2747,7	4034,2	6573,2	6722,5	6965,1
BANKACILIK SEKTÖRÜ (milyar TL)	2018	2019	2020	2021	2022	Eki.23	Kas.23	Ara.23
Krediler	2.393,1	2.654,4	3.574,6	4.898,0	7.576,5	10.985,8	11.321,6	11.671,7
İhracat Kredileri	245,7	274,7	354,5	550,1	1.020,2	1.507,4	1.544,5	1.589,9
SYR (%)	17,3	18,4	18,7	18,4	19,5	18,44	18,29	18,85
TGA/Krediler (Rasyo)	3,9	5,4	4,1	3,1	2,1	1,54	1,51	1,60